



# **СИСТЕМА ГЕНЕРАЦИИ ОТЧЕТОВ SCADAREPORTS**

**Драйвер доступа к архивам SIMPLICITY**

## СОДЕРЖАНИЕ

1.	ИНТЕГРАЦИЯ ДРАЙВЕРА В SCADAREPORTS .....	3
1.	КОНФИГУРАЦИЯ ДРАЙВЕРА .....	4
1.1	Настройка SQL-авторизации .....	6

## 1. ИНТЕГРАЦИЯ ДРАЙВЕРА В SCADAREPORTS

Драйвера доступа к данным источника интегрируются в службу генерации отчётов SCADAReportsService и в программу администрирования отчётов SCADAReportsManager.

Внешний вид конфигурации параметров интегрированного драйвера доступен пользователю в окне настройки параметров подключения (Рис 1).

Панель задания параметров подключения выделенная на Рис 1 красной рамкой содержит специфические для каждого драйвера параметры. Описание параметров подключения находится в документации к каждому драйверу.

Доступ к параметрам драйвера осуществляется через меню со списком зарегистрированных драйверов (Рис 2).

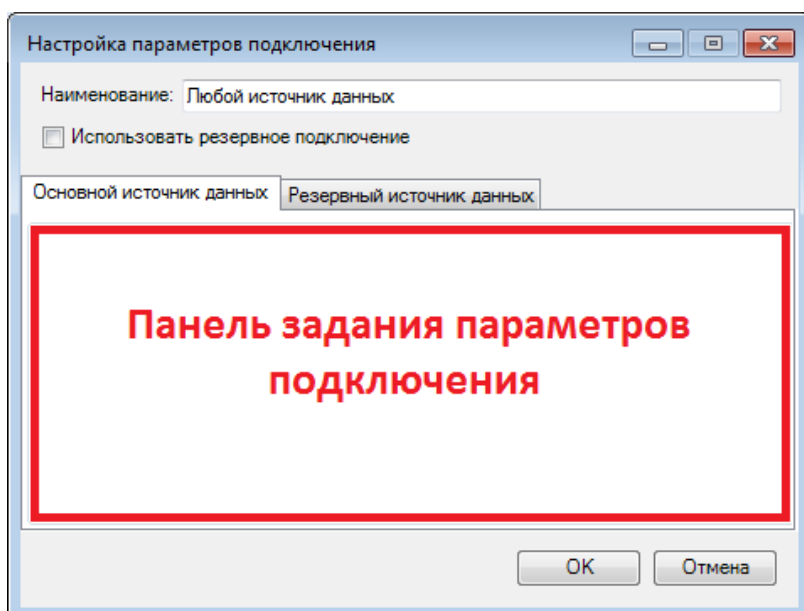


Рис 1. Окно создания подключения

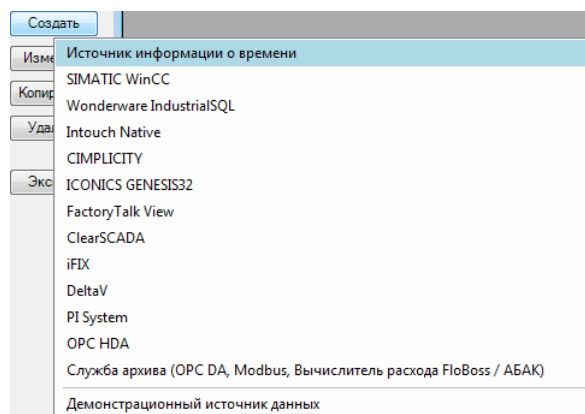
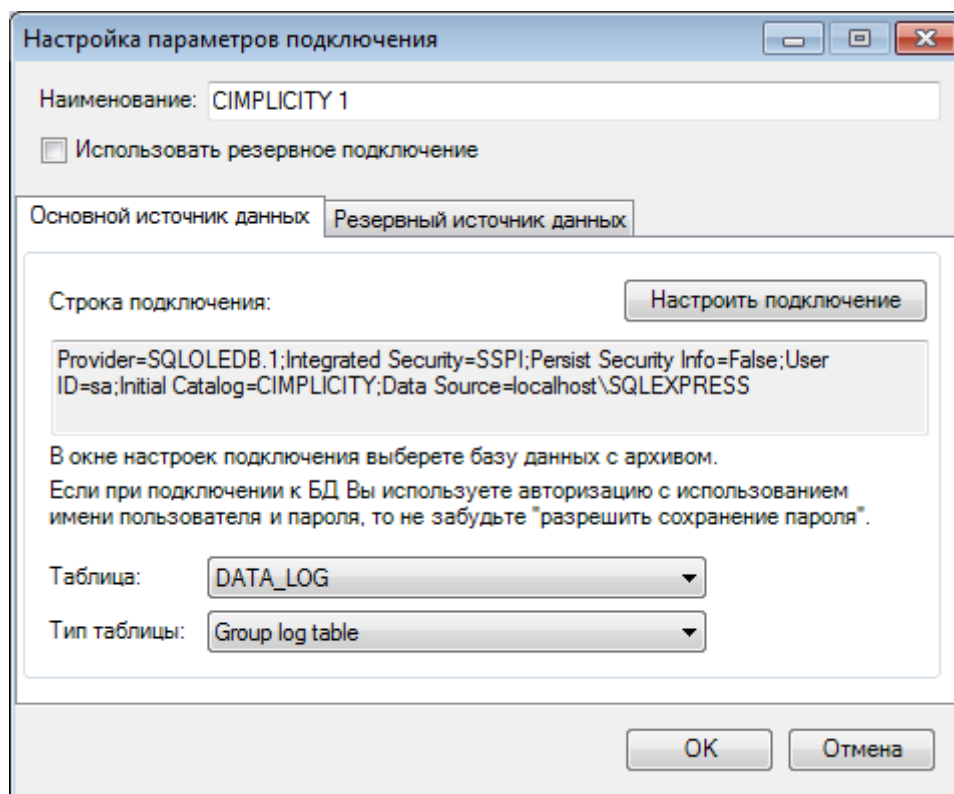


Рис 2. Выбор типа подключения

## 1. КОНФИГУРАЦИЯ ДРАЙВЕРА

Доступные параметры конфигурации драйвера доступа к архивам SIMPLICITY показаны на Рис 3.



**Рис 3. Параметры драйвера доступа к архивам SIMPLICITY**

1. С помощью помощника подключений – кнопка «Настроить подключение» необходимо сформировать строку подключения к БД. Окно помощника показано на Рис 4 и Рис 5.

Необходимо выбрать драйвер, ввести имя сервера, настроить параметры входа на сервер, выбрать базу данных.

В случае, если на сервере ни одного архива не найдено, возможно, необходимо настроить авторизацию средствами SQL (если используется СУБД MS SQL Server), введя имя существующего пользователя и пароль. Также необходимо проверить настройки антивирусов и межсетевых экранов.

При использовании SQL-авторизации необходимо выбрать параметр «Разрешить сохранение пароля».

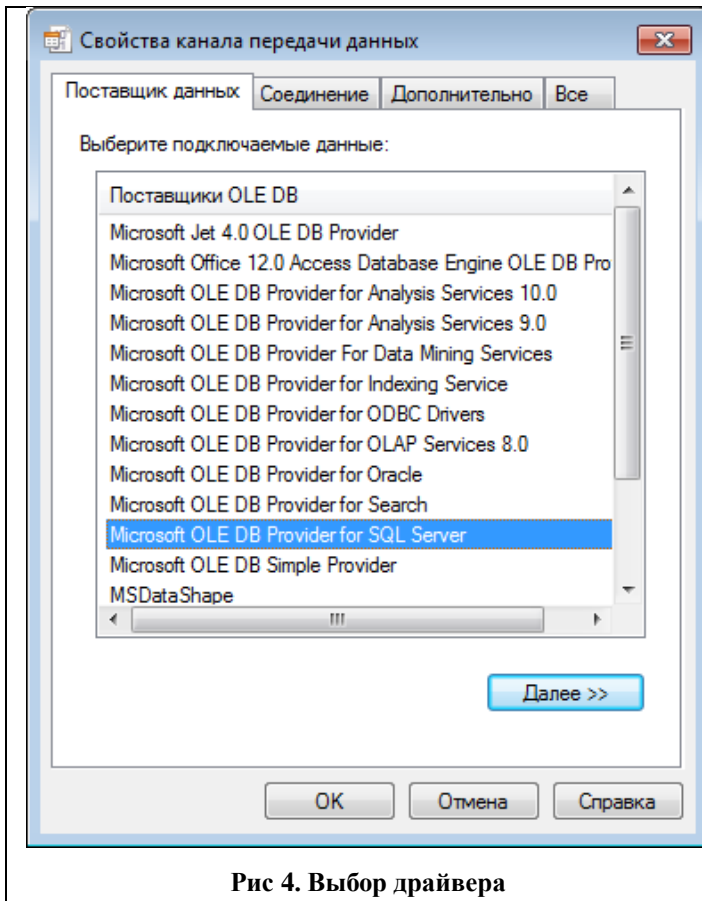


Рис 4. Выбор драйвера

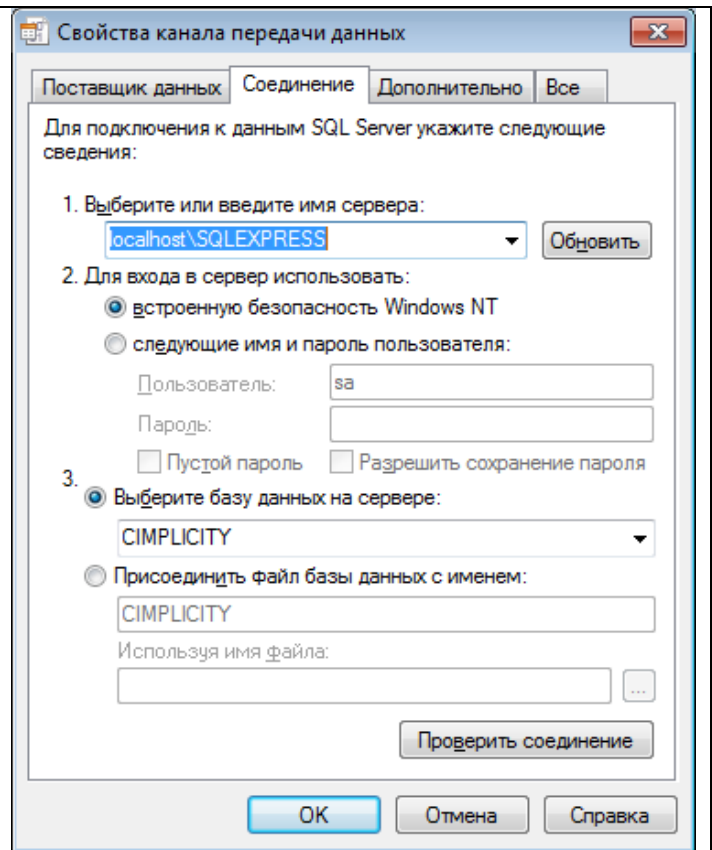


Рис 5. Настройка подключения

2. В случае успешного подключения в списке «Таблица» будет выведен список таблиц выбранной базы данных. В этом списке необходимо выбрать необходимую таблицу в соответствии с ее типом (Рис 6).

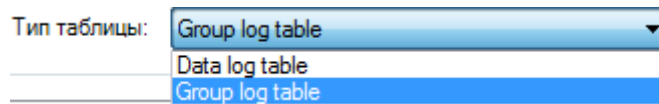


Рис 6. Типы таблиц

3. Поддерживаются следующие типы таблиц (Рис 6):

- Data log table – таблица имеющая структуру показанную на Рис 7.

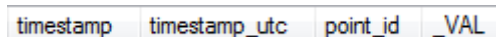


Рис 7. Data log table

- Group log table – таблица имеющая структуру показанную на Рис 8



Рис 8 Group log table

## 1.1 Настройка SQL-авторизации

Для настройки SQL-авторизации в СУБД MS SQL Server необходимо убедиться, что в настройках безопасности сервера включен соответствующий режим (Рис 9), создать пользователя (Рис 10), предоставить ему необходимые права.

*Важно:* нужно задать сложный пароль создаваемому пользователю, во-первых из соображений безопасности, а во-вторых, политики безопасности в современных операционных системах зачастую игнорируют отсутствие требования к соблюдению политики определяющей сложность пароля. При этом, пользователю с простым паролем предоставляется возможность подключиться к БД с использованием SQL Server Management Studio, однако при доступе другими средствами, пользователю может быть отказано.

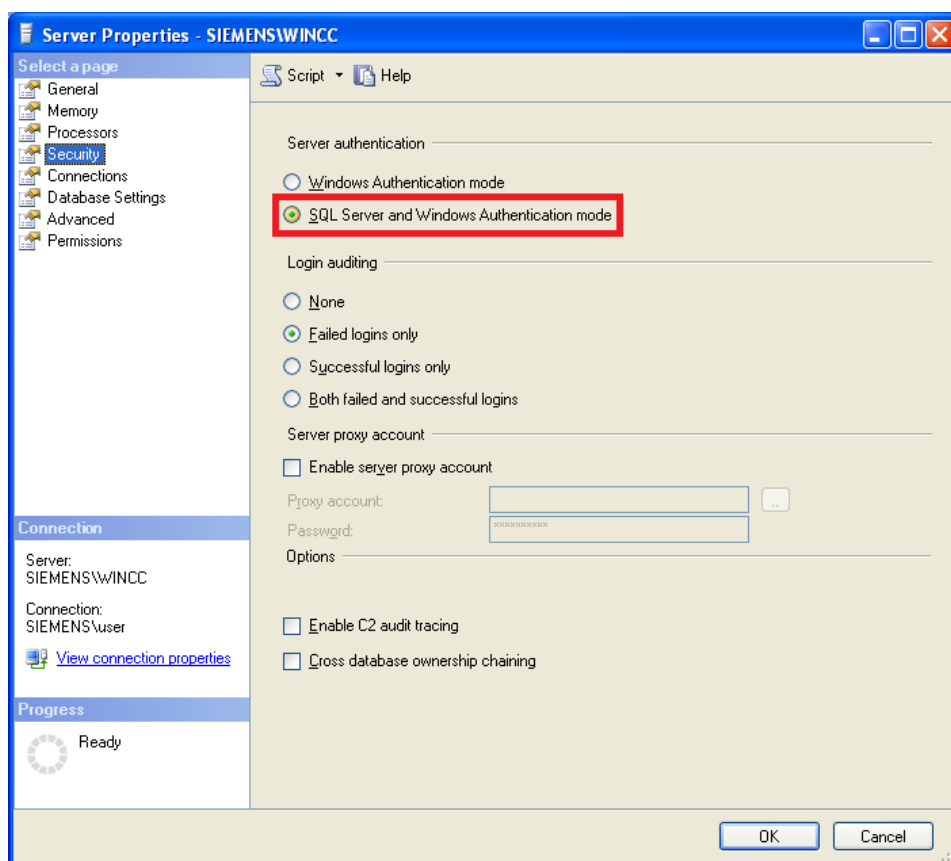


Рис 9. SQL авторизация в Microsoft SQL Server

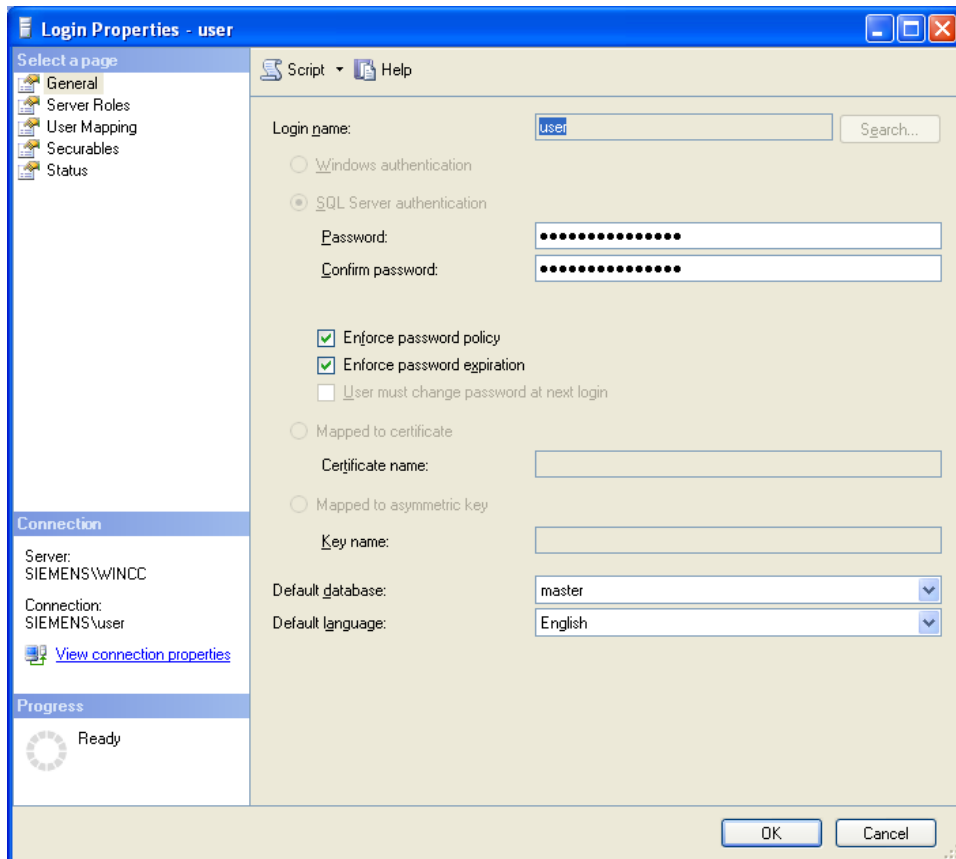


Рис 10. Создание пользователя в Microsoft SQL Server